

GUIDE PRATIQUE

– BIENVENUE À LYON –



ETUDIANTS INTERNATIONAUX ET ERASMUS

Tu arrives à Lyon et tu es un peu perdu ?
Voici un petit guide pour t'aider dans les étapes
de ton installation et dans ta vie ici !

MADE WITH ❤️ IN LYON





BIENVENUE À LYON !

Bienvenue à toi et aux 15 000 nouveaux étudiants venus du monde entier pour étudier à Lyon.

Tu pourras découvrir **Lyon l'ambitieuse** qui monte dans les classements des villes dynamiques et agréables à vivre, **Lyon l'internationale** dont tu fais partie, et **Lyon la discrète** qui regorge de secrets à découvrir !

Même si tu as déjà fait pas mal de kilomètres voire même traversé des océans pour arriver jusqu'à nous, il reste du chemin à parcourir. Tu vas devoir te confronter à l'administration française, réaliser des démarches administratives, rechercher un logement... un vrai parcours du combattant !!!

Si la tâche semble difficile à relever, il existe heureusement beaucoup de dispositifs pour t'aider. Un grand nombre de lieux et d'associations sont là pour t'accompagner. Que ce soit l'espace du Students Welcome Desk organisé par l'Université de Lyon, les Student Welcome Days

organisés par l'association iStudent (voir page 5) ou le site lyoncampus.fr (un site d'informations et d'actualités dédié aux étudiants).

Le 12 octobre sera une date importante. Les villes de Lyon et Villeurbanne te souhaitent la bienvenue lors de "la Nuit des Etudiants du Monde" au Transbordeur. Les associations internationales seront également là pour te présenter leurs activités (voir page 7).

4 PREMIERS PAS À LYON

8 DÉMARCHES ADMINISTRATIVES

10 TRANSPORTS ET DÉPLACEMENTS

18 RECHERCHE DE LOGEMENT

22 TÉLÉPHONE, TRAVAIL

26 VIE À LYON

36 ASSOCIATION ISTDENT

Le véritable voyage, ce n'est pas de parcourir le désert
ou de franchir de grandes distances sous-marines,
C'est de parvenir en un point exceptionnel où la saveur de l'instant
baigne tous les contours de la vie intérieure.

Antoine de Saint-Exupéry



première pas lyonnais

Tu arrives tout juste à Lyon ?

2 lieux importants dans tes différentes démarches et pour t'orienter à Lyon !

Tu viens juste d'arriver et tu es un peu perdu ?

Tu as des démarches administratives à faire mais tu ne comprends pas tout ce que l'on te demande ?

Tu souhaites un conseil de lyonnais pour choisir ton logement ou sortir le soir ?

L'Université de Lyon, la Métropole de Lyon, le Crous, la Préfecture du Rhône, la Région Auvergne-Rhône-Alpes, ONLYLYON, Campus France et une trentaine d'autres partenaires s'associent, comme chaque année, pour accueillir et accompagner les étudiants internationaux au moment de la rentrée universitaire

avec les Student Welcome Desk.

En plus, les bénévoles de l'association iStudent organise un pôle d'accueil dans un bar. Viens nous voir (c'est gratuit bien sûr) si tu veux rencontrer du monde et que tu as des questions; nous prendrons le temps pour t'aider.

STUDENT WELCOME DAYS

par l'association iStudent Lyon

Du 22 août au 8 octobre
du lundi au samedi de 15h à 19h
au Harner Café
6 rue Bellecordière - Lyon 2^e

Les bénévoles de l'association sont là pour t'aider à ton arrivée, t'orienter, te renseigner : banque, téléphone, CAF, transports, logement... Nous pouvons aussi t'aider à remplir ton dossier de la CAF pour obtenir les APL (et même l'imprimer pour 1€).

Tu échanger avec des français qui habitent Lyon mais aussi découvrir les différentes activités proposées par l'association pendant toute l'année ! N'hésite pas à venir faire notre connaissance; c'est gratuit et selon les bénévoles présents, nous parlons plusieurs langues !

istudent.fr/arrivee-a-lyon



BIENVENUE AUX ÉTUDIANTS DU MONDE

The poster features a central graphic of a yellow sun with 'LYON' written inside it, positioned above a large, stylized white arrow pointing downwards. The arrow has the words 'Students Welcome Desk' written across it in a bold, red, sans-serif font. Surrounding the central graphic are several red rectangular boxes with white text, each containing a topic: 'Culture', 'Transport', 'Associations', 'Santé', 'Job', 'Titre de séjour', 'Logement', and 'Orientation'. At the bottom of the poster, there is a row of small, colorful icons representing diverse people. In the bottom left corner is the logo of the University of Lyon, and in the bottom right corner is the website address 'www.universite-lyon.fr/swd'.

5 sept. au 27 oct. 2017

> du lundi au vendredi : 9h30 > 17h

Pour les titres de séjour, derniers tickets de la journée distribués aux alentours de 16h, selon affluence.

Université de Lyon
92 rue Pasteur
69007 Lyon



STUDENT WELCOME DESK

par l'Université de Lyon

Du 5 septembre au 27 octobre
Du lundi au vendredi de 9h30 à 17h
92 rue Pasteur - Lyon 7^e

Une équipe multilingue t'accompagne sur les différentes thématiques de la vie étudiante : Renouvellement de titre de séjour, validation des visas long séjour, offres de logements/jobs, découverte et abonnement au réseau de transport en commun, information santé, culture, tourisme sont quelques-uns des services qui vous sont proposés.

www.universite-lyon.fr/swd

Se loger temporairement à son arrivée.
Un hôtel pour tes amis ou ta famille en visite ?

Si à ton arrivée tu n'as pas encore trouvé un logement; si ta chambre n'est pas encore disponible; ou encore si tes amis te rejoignent à Lyon pour te rendre visite... Pense aux hostels qui reviennent à la mode ces derniers temps.

A Lyon on a l'embaras du choix, ils sont prêts à te dépanner en cas de besoin. Voici nos préférés !

AUBERGE DE JEUNESSE DE LYON

Au coeur du vieux Lyon, l'auberge historique de Lyon reste une valeur sûre. Sa terrasse te donnera une vue époustouflante sur le Vieux Lyon, le temps d'un petit-déjeuner ou d'un apéro. Tu as le choix entre des chambres doubles ou partagées. Les lieux incontournables de notre ville seront à tes pieds !

Les plus

Le jardin et terrasse; réseau FUAJ; bâtiment qui est patrimoine mondial de l'Unesco

hifrance.org/auberge-de-jeunesse/lyon.html

41 montée du chemin neuf
69005 Lyon

AWAY HOSTEL & COFFEE SHOP

Auberge nouvelle génération
à Lyon 1er

Plein centre ville
En face du métro Croix-Paquet (Ligne C)
À 5 min à pied de l'Hôtel de Ville

Dortoirs de 4, 8 ou 10 personnes
à partir de 25€

Chambres privées dès 75€



Retrouvez-nous sur



noté 4.5/5 sur
 tripadvisor

Informations & réservations
sur notre site:

www.awayhostel.com
ou au +33 4 78 98 53 20



AWAY HOSTEL

Un auberge, un hotel, un coffee shop...et encore mieux ! Il a un style scandinave branché et aux couleurs pastel. Tu peux séjourner dans un dortoir pour une nuit de passage. Tu peux partager l'intimité d'une chambre quadruple pour des vacances entre amis. Tu peux t'y détendre, l'association iStudent a craqué pour leur brunch du dimanche !

Les plus

Position hyper centrale; draps fournis; wifi haut débit gratuit; matelas bultex !!

awayhostel.com

21 rue Alsace Lorraine
69001 Lyon

ALTER' HOSTEL

Un concept participatif et responsable. Concrètement, on y réduit l'impact écologique (composteur, calcul du bilan énergétique, récupération eau de pluie...) et chaque passager peut participer à une activité associative (radio de l'auberge, distribution de repas, servir au bar...).

Les plus

Dortoirs à petits prix; location de kayak; une nouvelle philosophie de voyage.

alter-hostel.com

32 quai Arloing
69009 Lyon

SLO LIVING HOSTEL

Il faut l'admettre, il est stratégiquement positionné pour la recherche d'un appartement et pour se rendre à l'université (à côté du metro Saxe-Gambetta - ligne B - et du metro Guillotière - ligne D). Grâce à son esprit cocon entre l'auberge et la chambre d'hôte, complété par un patio gazonné et un nombre limité de places, la qualité de vie y est assurée !

Les plus

Les nombreuses animations et soirées à thème; une application conçue par l'hostel; les chambres "girls only"

slo-hostel.com

5 rue Bonnefoi
69003 Lyon

Une soirée gratuite d'accueil des étudiants internationaux

LA NUIT DES ÉTUDIANTS DU MONDE

**Jeudi 12 octobre de 21h
à 4h30
au Transbordeur**

C'est une soirée gratuite d'accueil des étudiants internationaux organisée par les villes de Lyon et Villeurbanne en partenariat avec des associations internationales.

**Rencontre
les associations**

En début de soirée tu peux rencontrer les associations qui vont te donner des clés pour découvrir Lyon et te présenter leurs activités.

Concerts et dancefloor ensuite dans l'espace dédié à partir de 22h.



RÉCUPÈRE
TON INVITATION

Les invitations sont obligatoires pour rentrer. Tu peux en retirer à la Maison des Etudiants, au CROUS ou auprès des associations internationales.



Te voilà à Lyon ! Que tu sois un étudiant venant dans le cadre du programme Erasmus ou pas, tu as certaines démarches obligatoires à effectuer à ton arrivée en France.

TITRE DE SÉJOUR

Office Français de l'Immigration et de l'Intégration

Si tu as besoin d'un titre de séjour, tu dois te rendre à l'OFII rapidement. Tu y passeras une visite médicale et un entretien portant sur ton intégration. Rien de grave ! Un tampon sur ton passeport attestant la tenue de la rencontre.



RENOUVELLEMENT

Si tu restes en France l'année prochaine, n'oublie pas d'aller à la préfecture pour renouveler ton titre de séjour ! Pour cela un certain nombre de pièces justificatives seront à fournir, comme les résultats universitaires.

Pour éviter l'attente, tu peux aussi le faire lors des Student Welcome Desk (page 2)

OFII - 7 rue Quivogne - 69002 Lyon
métro Perrache

www.ofii.fr

LA SANTÉ

Comme tout étudiant, tu dois être couvert en cas de problème de santé. Une obligation à justifier lors de ton inscription administrative à l'université !

Tu es européen ?

Procure-toi la carte européenne d'assurance maladie (CEAM), si tu ne l'as pas fait avant ton départ (sinon vérifie bien la date de validité). Elle est individuelle et nominative. Elle te permettra d'attester de tes droits à l'assurance maladie et de bénéficier d'une prise en charge sur place de tes soins médicaux, selon la législation et les formalités en vigueur en France.

Tu es québécois ?

Tu es n'est pas obligé d'adhérer à la sécurité sociale. Tu dois remplir le formulaire SE 401 Q102 bis.

Non-Européen ?

L'inscription à la Sécurité Sociale française est obligatoire. Elle couvrira une partie de tes frais médicaux.

L'inscription est différente selon ton âge :

- - 28 ans au 1 octobre ? tu dois adhérer à une sécurité sociale étudiante (LMDE ou SMERRA).
- + 28 ans ? : tu peux demander la Couverture Médicale Universelle (CMU) ou acquérir une assurance médicale privée en France. Il est important de bien étudier les garanties proposées !



MPU

MEDICINE PRÉVENTIVE
UNIVERSITAIRE

Les universités se préoccupent de la santé de leurs étudiants. En demandant rendez-vous dans ces services, tu peux y rencontrer gratuitement des médecins généralistes, des infirmières, des gynécologues et des psychologues. On y assure aussi un service de vaccination. Attention, ils ne délivrent aucune ordonnance !

OUVRIR

UN COMPTE BANCAIRE

Pourquoi ?

Les raisons sont nombreuses pour ouvrir un compte en banque français en euros : ne pas payer de frais bancaires, pouvoir bénéficier de l'aide au logement...

Choisir une banque

Tu peux demander à ta banque habituelle si elle est associée à un réseau français, cela peut faciliter tes opérations. Sinon, il te faudra choisir une banque.

Certaines sont gratuites la première année, et/ou incluent l'assurance habitation.

Documents à fournir

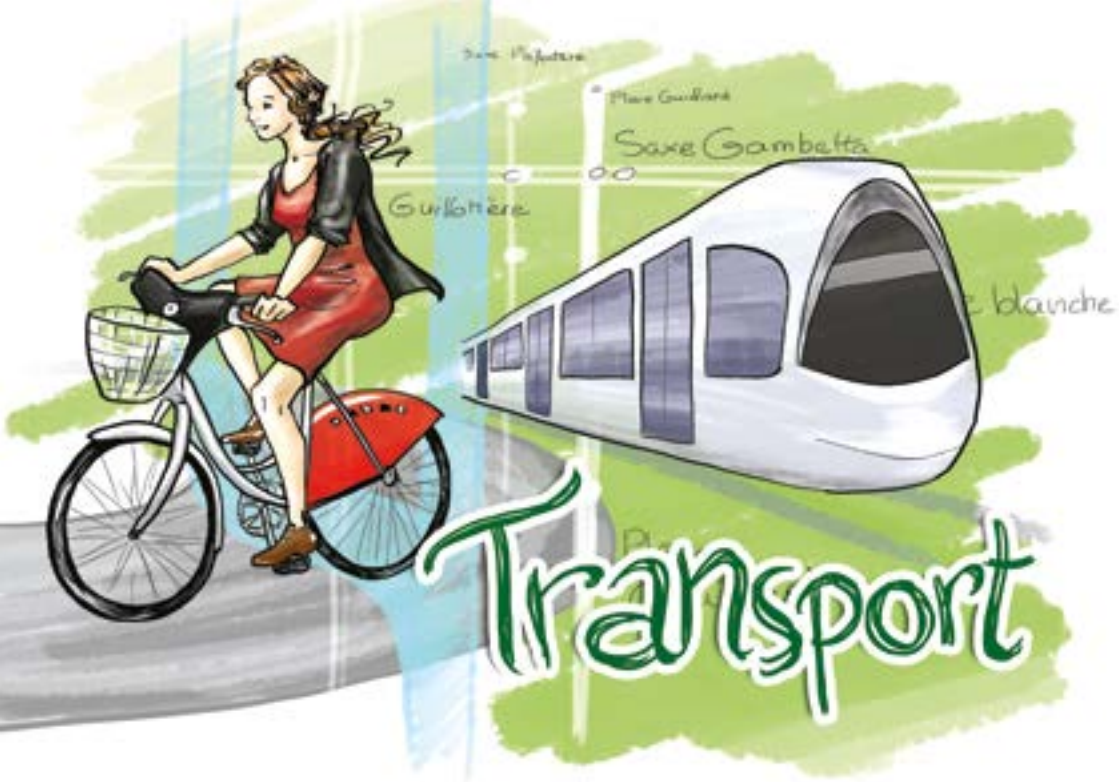
Pour ouvrir un compte bancaire en France, tu dois le plus souvent fournir les documents suivants :

- un justificatif de domicile en France
- ta carte d'étudiant ou la lettre d'acceptation
- ton passeport ou carte d'identité



LE PROBLÈME
DE L'ADRESSE
EN FRANCE

Pour ouvrir un compte bancaire, l'association iStudent propose te t'aider avec notre partenaire, lors des Student Welcome Days (voir page 2).



APPLICATIONS UTILES

SNCF

Billets électroniques et informations pour le voyage en train (gare, accès, voies...).

Voyages-SNCF - billets de train

Achat des billets de train.

TCL

Carte et horaires du réseau des Transports en Commun Lyonnais.

Optymod'Lyon

Infos trafic et état des stations Vélo'v (disponibilité).

AllBikesNow

Etat des stations Vélo'v (disponibilité des bornes pour poser un vélo, et des vélos disponibles à la location).

Citymapper : Bus, Métro, Trains

Pour un trajet, l'application te donne plusieurs combinaisons de modes de transport (Vélo'v avec les informations sur les stations, TCL en temps réel, à pied, en hoverboard...). Elle dispose également d'un système d'alerte de descente, qui te prévient lorsque tu dois descendre du tram/bus/métro.

A l'arrivée ou au départ pour l'Europe, Lyon est bien desservie.

LE TRAIN

La compagnie nationale de train est la SNCF.

voyages-sncf.com

Les gares

Les grandes lignes de train arrivent à la gare Lyon Part-Dieu, et éventuellement à Lyon Perrache. Les deux gares sont situées à l'intérieur de la ville et bien desservies par les tramways, bus, et métro.

Attention, certains trains arrivent à la gare TGV de l'aéroport Lyon-Saint Exupéry : à éviter car située loin de la ville et mal desservie !

Les trains

Il y a 3 types de trains :

- TGV (Trains à Grande Vitesse) : les plus rapides (Paris - Lyon en 2h). Réservation obligatoire (mise en vente 3 mois à l'avance).
- Intercités : Trains classiques, moins rapides. Il est recommandé de prendre une réservation.
- TER (Train Express Régional) : train ou bus reliant les villes d'une même région. Sans réservation, prix fixe selon la période (période creuse bleue ou de pointe blanche).

Les tarifs

- Plus tu réserves tôt ton TGV, moins ce sera cher ! Profite des billets Prem's (en réservant à partir de 3 mois avant ton voyage) et des TGV 100% Prem's pour le meilleur tarif
- Pense aussi aux cartes de réductions (voir plus bas) qui peuvent être rentables, même sur un seul trajet

Où acheter ?

- boutique Vitton (Massena)
- boutique Bellecour
- en gare
- voyages-sncf.com

OuiGo

C'est l'offre low-cost de la SNCF. Les billets sont vendus uniquement en ligne, à partir de 10€.

Attention, les billets ne sont ni échangeables ni remboursables et tu ne pourras prendre qu'un seul bagage à main. Ces trains ne desservent pas toutes les gares (Perrache et aéroport Lyon-Saint-Exupéry pour Lyon, Marne-la-Vallée et aéroport Charles de Gaulle pour Paris)

oui-go.com



CARTE JEUNE 12-27 ANS

- TGV : - 30% et frais d'échange réduits
 - TER : - 50% (période creuse) ou - 25% (en pointe)
 - -10% sur les billets Prem's
 - des réductions à l'étranger aussi... renseignez-vous !
- Tarif** : 50€ (valable 1 an) en boutique ou sur internet



CARTE ILlico-LIBERTÉ JEUNE (-26 ANS)

50% de réduction sur les TER de la région Auvergne-Rhône-Alpes (+ vers Mâcon et Genève)

Bon plan : elle offre aussi 50% pour 3 amis qui voyagent avec toi les week-ends et jours fériés

Tarif : 15€ (valable 1 an) en boutique ou en gare

La carte existe aussi pour les +26 ans; elle coûte 30€ et offre 25% de réduction en semaine et 50% les week-ends.

L'AVION

L'aéroport

L'aéroport Lyon-Saint Exupéry (LYS) est situé à 30 km à l'est de la ville. Les transports en commun de Lyon ne relie pas cet aéroport.

Le moins cher

Navette minibus

Un minibus relie l'aéroport à l'arrêt de tramway le plus proche (Meysieu ZI) en 10 mn environ. Ensuite, de Meysieu ZI jusqu'à Lyon Part Dieu, il faut compter 28mn en TCL (à payer en plus).

navettelyonaeroport.com

Tarifs

1 trajet : 7€ (-25ans) / 8€

Horaires

Réservation obligatoire sur le site internet

Le plus rapide Rhônexpress

Le tram-train Rhonexpress relie l'aéroport à la gare Lyon Part-Dieu en 30mn.

rhonexpress.fr

Tarifs

-25 ans en ligne

- Aller simple : 13,20€
- Aller retour : 23,30€

Tarif normal en ligne

- Aller simple : 15,90€
- Aller retour : 27,50€

Il existe des réductions si tu prends ton billets 1 ou 2 mois à l'avance. Attention, les prix sont plus élevés en borne et à bord !

Horaires

Vers l'aéroport de 4h25 à 0h

Vers Part-Dieu de 5h à 0h

Fréquence : toutes les 15mn entre 6h et 21h et toutes les 30mn sinon.



BON PLAN

L'association a négocié les tarifs pour toi !

Avec le code **ISTUDENT** tu bénéficieras d'une réduction de 1€ sur la navette aéroport en minibus !

Réservation en ligne : navettelyonaeroport.com

LES BUS INTERNATIONAUX

Les principales compagnies de bus en France sont FlixBus, Ouibus et Eurolines. La plupart arrivent aux abords des gares ferroviaires, très bien desservies par les transports en commun lyonnais.



L'association iStudent te propose également des voyages ou des réductions pour profiter et découvrir la France

ALSACE & MARCHÉS DE NOËL

Les marchés de Noël sont la tradition de l'Alsace ! Ils sont souvent animés par des crèches vivantes et les légendes de Noël.

Vin chaud et des bredeles de Noël vous guideront tout au long de votre parcours où vous découvrirez des accessoires pour votre sapin, des crèches, des santons et de l'artisanat en tout genre ! Souvenirs assurés !

Les bénévoles de l'association International Student Lyon vous emènent visiter la petite ville traditionnelle de Barr, la capitale alsacienne Strasbourg et la petite venise de Colmar !

Le tout dans la joie et la bonne humeur avec les bénévoles de l'association !!

Informations à venir sur notre site internet.
www.istudent.fr

WEEK-END SKI



Débutant, amateur, pro, tous les niveaux sont acceptés pour ce week-end 100% Ski-rasmus !

Cours de ski dans les Alpes, multi-langues en option pour les débutants avec l'Ecole de Ski Française.

Informations (dates / inscriptions / tarif) à venir sur notre site internet.
www.istudent.fr



DISNEYLAND PARIS

L'association propose à ses adhérents des billets à tarifs préférentiels pour les entrées, les séjours ou les pass annuels à Disneyland Paris.

En fonction des dates et des promotions en cours, les entrées 1 jour / 2 parcs sont à partir de 49€ !

Contacte nous par email pour en profiter : contact@istudent.fr



Il est facile de se déplacer en transport en commun, à vélo ou même à pied. Penses-y quand tu chercheras ton logement !

LES TRANSPORTS EN COMMUN

TCL

La compagnie gérant les transports en commun à Lyon s'appelle les TCL (Transports en Commun Lyonnais).

tcl.fr

Réseau

- 4 lignes de métro, dont 1 ligne automatique (D)
- 2 lignes de funiculaire
- 5 lignes de tramway
- 129 lignes de bus

Les lignes de bus principales sont nommées avec un C devant le numéro, les lignes secondaires uniquement avec un numéro.

Tarifs

Chaque station de tramway et de métro dispose d'un distributeur automatique de tickets/renouvellement d'abonnement.

Tickets

- A l'unité : 1,80€
- Carnet de 10 (étudiants) : 14,30 €

Valables 1 heure sur tous les transports. Aller-retour autorisé.

Abonnement (carte Técély)
Permet un accès illimité à tous les transports pour 31,50€ par mois (étudiants moins de 28 ans).

S'abonner

Il faut aller dans une agence TCL. Pour bénéficier du tarif réduit, tu dois justifier de ton âge (-25 ans) ou de ton statut d'étudiant (si tu as entre 25 et 28 ans). Il faut aussi fournir un justificatif de domicile et une photo. Le coût de la carte Técély est de 5€.

Prendre le bus

Si tu attends un bus à une station, il faut lui faire signe en levant la main quand il arrive pour qu'il s'arrête. Attention, le ticket à l'unité coûte 2€ dans le bus et il n'y a pas de distributeurs aux arrêts de bus.

ET LA NUIT ?

Réseau TCL

Les lignes régulières s'arrêtent aux environs de minuit et reprennent vers 5h le lendemain.

Navettes Pleine Lune

Les nuits de jeudi*, vendredi et samedi, il y a 4 lignes de bus reliant le centre-ville aux principales zones d'habitation. Début des navettes le 16 septembre.

* sauf PL4



PLEINE LUNE

Accessibles avec les tickets / abonnements habituels.
Départ à 1h, 2h*, 3h et 4h (* sauf pour PL4)

PL1 Terreaux - La Doua

via Part-Dieu et Charpennes

PL2 Hotel de Ville - Grange Blanche

via Bellecour, Saxe-Gambetta et Mermoz Pinel

PL3 Hôtel de Ville - Campus Lyon Ouest

via Saint-Just, Gorge de Loup et Ecully

PL4 Hôtel de Ville - Saint-Priest

via Bellecour, Jean Macé, Debourg et Parilly

Vélo en libre service

Le principe est simple : tu prends un Vélo'v à une station et tu peux le déposer à n'importe quelle autre station !

Réseau

Lyon et Villeurbanne disposent de plus de 330 stations. Les Vélo'v sont disponibles 24h/24, 7j/7. Pratique pour rentrer de soirée quand il n'y a plus de transports !

Tarifs courte durée

Un ticket 24h : 1,50€ pour utiliser le service autant de fois que tu veux durant cette période, avec, pour chaque trajet, les premières 30 minutes gratuites, et payantes au delà. Ces tickets se prennent directement sur les bornes avec une carte bancaire.

Un ticket 7 jours : 5€ avec les mêmes conditions que le ticket 24h.

velov.grandlyon.com

Abonnement annuel

Il coûte 25€ (15€ si tu as moins de 25 ans). Tu peux utiliser le service autant que tu le souhaites, avec les premières 30 minutes de chaque trajet gratuites. L'abonnement se fait en ligne (envoi de ta carte à domicile) ou avec une carte "partenaire" gratuite (à retirer en agence TCL ou auprès de l'association iStudent).

Si tu as déjà une carte Técély (avec ou sans abonnement TCL), elle peut te servir de support et tu as alors la première heure gratuite à chaque utilisation; de quoi traverser Lyon !

Caution - 150€

Si tu ne restitues pas ton Vélo'V sous 24h, ou en mauvais état, la somme sera prélevée sur ta carte bancaire. Pour certaines cartes bancaires étrangères, il se peut que la somme de 150€ soit prélevée et rendue à la fin de la validité du ticket.



ASTUCES

Ne pas dépasser le temps gratuit

Si tu vas dépasser les 30 min ou 60 min gratuites, tu peux déposer le Vélo'V à une station et en reprendre un immédiatement; tu auras droit à nouveau à ton temps gratuit !

Vélo'v abimés

Vérifie ton vélo avant de le louer ! Il existe un code entre les utilisateurs : si la selle est retournée, cela signifie que le Vélo'v est endommagé et inutilisable.

Vélo'v neufs

Préférez les Vélo'v avec un numéro de série élevé, ils sont plus récents. Quelques nouveaux disposent du passage des vitesses automatique !

TEMPS DE TRAJET

Quelques exemples de temps de trajet pour te montrer que Lyon n'est pas si étendue !

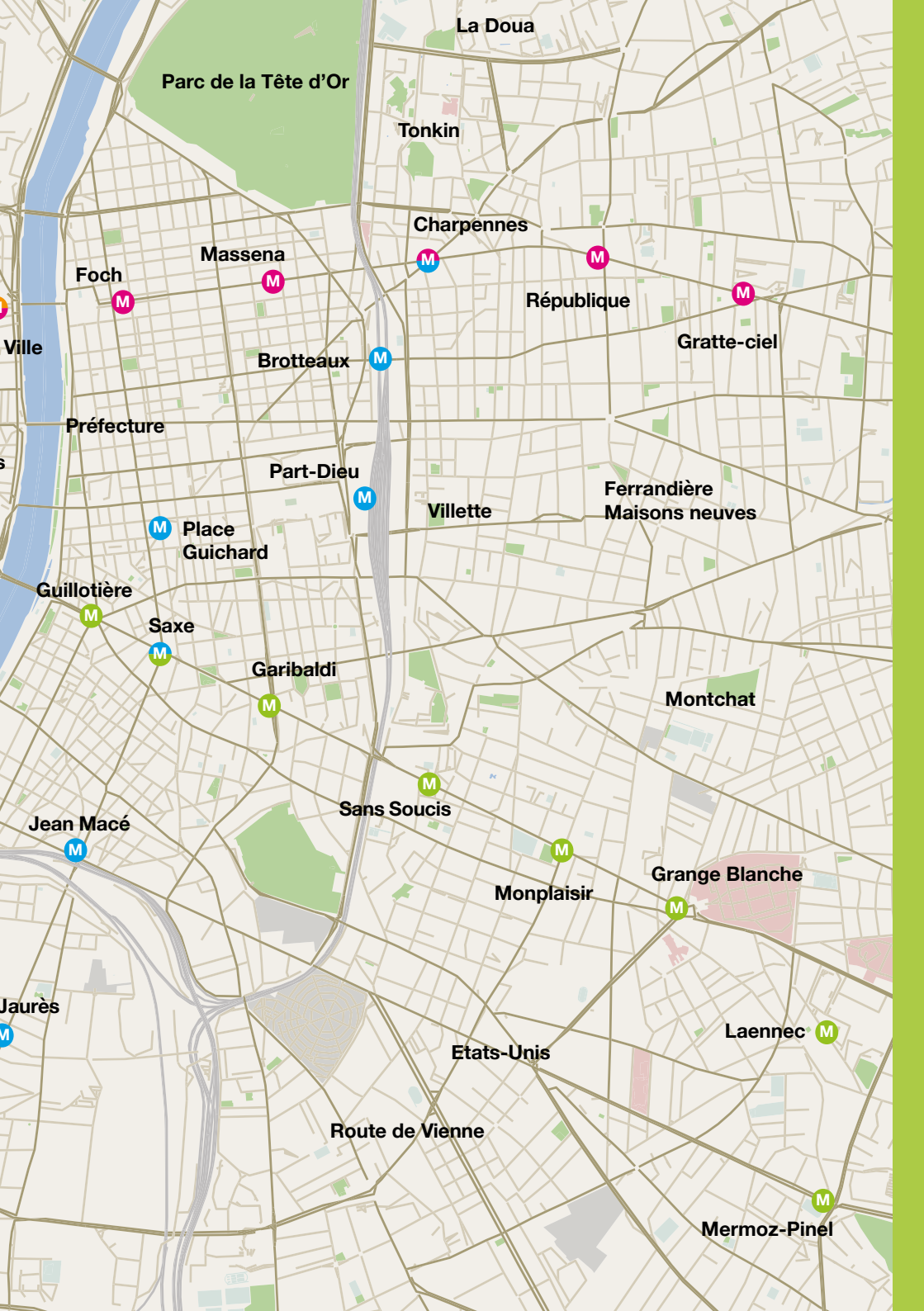
Trajet	en métro	en vélo	à pied
Charpenne > Hôtel de Ville	5min	15 min	20 min
Jean Macé > Bellecour	15 min	10 min	15 min
Grange Blanche > Bellecour	10 min	20 min	40 min
Part-Dieu > Bellecour	15 min	15 min	25 min

QUARTIERS DE LYON

Les principaux quartiers de l'agglomération.

A noter que les quartiers de Saint-Georges, Saint-Jean et Saint-Paul forment le Vieux-Lyon.





La Doua

Parc de la Tête d'Or

Tonkin

Charpennes

Foch

Massena

République

Gratte-ciel

Ville

Brotteaux

Préfecture

Part-Dieu

Vilette

Ferrandière
Maisons neuves

Place
Guichard

Guillotière

Saxe

Garibaldi

Montchat

Jean Macé

Sans Soucis

Monplaisir

Grange Blanche

Jaurès

Laennec

Etats-Unis

Route de Vienne

Mermoz-Pinel



LES SITES POUR CHERCHER

Studio / appartement entre particuliers

leboncoin.fr

pap.fr

lokaviz.fr (site géré par le CROUS)

Studio avec une agence

seloger.com

Studio en résidence

adele.org

Chambre en colocation

lacartedescolocs.fr

appartager.fr (payant pour entrer en contact)

Chambre dans des familles

homestay-lyon.com

ÉTENDRE SA RECHERCHE

Lyon est une grande ville mais pas si étendue. Les transports en commun (surtout si tu es près d'une station de métro) sont efficaces. Alors n'hésite pas à chercher un peu en dehors du centre-ville; tu auras plus d'offres et surtout moins chères ! Beaucoup d'étudiants habitent le long de la ligne A (de Perrache à Gratte-Ciel), de la ligne B (de Charpennes à Gerland) et la ligne D (de Bellecour à Grange Blanche).

Pensez aussi aux chambres chez l'habitant !

Il est assez difficile de trouver un logement à Lyon.
Es-tu plutôt studio indépendant ou colocation ?

EN COLOCATION

C'est le moyen pour partager les frais d'un appartement et ne pas se retrouver seul à Lyon ! Si en plus tu as des Français dans ta coloc', ça te permettra de travailler la langue !

Il y a plus d'étudiants qui cherchent des colocations que de places, alors n'hésite pas à te trouver 2 ou 3 amis pour chercher ensemble votre appartement !

Attention au contrat !

Si vous signez tous le contrat, vous êtes tous responsables du paiement du loyer (et pas seulement de ta part). Si un colocataire part, soit vous partez tous, soit vous le remplacez (prévoir des frais avec l'agence), soit vous devrez payer sa part.

Dans certains cas les locataires signent chacun un contrat; tu pourras partir quand tu veux (en respectant les modalités) et tu n'es responsable que de ton loyer.

Si tu n'as pas de contrat et que tu es sous-locataire, tu ne pourras pas demander d'aide APL et tu seras dépendant des autres.

STUDIO OU RÉSIDENCES

Si tu passes par une agence immobilière, il faudra payer des frais à cette agence. Essaie donc de privilégier les offres avec des particuliers.

De nombreuses résidences privées existent sur Lyon. Certaines proposent même des services annexes (ménage, lessive...).

RÉSIDENCES DU CROUS

C'est la solution la moins chère. Les demandes de places se sont faites dans ton pays de départ. Si tu n'as pas fait ta demande ou si tu n'as pas été accepté, tu peux quand même aller les voir à Lyon ; il peut rester quelques places.

Le CROUS gère les résidences publiques (et les bourses pour les Français).



LES AIDES DE LA CAF

L'aide est calculée pour le premier mois complet après le dépôt de ton dossier complet. L'aide est versée le 5 du mois suivant (donc le 5 novembre pour l'aide du mois d'octobre), mais il peut y avoir du retard à la rentrée.

L'association iStudent peut t'aider gratuitement à remplir ton dossier (et même te l'imprimer pour 1€) lors des Student Welcome Days (voir page 2) !



GARANTS

Hormis les résidences du CROUS, on te demandera souvent un garant en France. Certains propriétaires sont plus conciliants et c'est souvent plus simple de traiter avec eux qu'avec une agence immobilière. Si tu es en colocation, les garants de ceux avec qui tu vas partager l'appartement peuvent suffire. Certaines résidences acceptent de ne pas avoir de garants en échange du paiement en avance du loyer. Tu peux aussi te tourner vers le dispositif «la CLEE», une garantie locative gérée par le Crous.

Quelques petits conseils pour éviter les problèmes lors de ta recherche de logement.

CONTRAT DE BAIL

Le document

Il doit être signé par le propriétaire ainsi que chaque locataire et tous doivent en obtenir un exemplaire, avec :

- Date de début et durée
- Type d'utilisation (privée, professionnelle ou les 2)
- Prix de la location, conditions de paiement et modalités de révision du prix
- Charges et impôts que le locataire doit payer
- Caution (si il y a)
- Conditions de résiliation

Durée

Elle est habituellement de 3 ans et ne peut pas être de moins d'un an. Cependant, à tout moment, tu peux rompre le contrat en envoyant une lettre recommandée au moins un mois avant ton départ.

La caution

La caution doit être inférieure à un mois de loyer (hors charges).

Les documents interdits

Le propriétaire ou l'agence ne peuvent pas te demander :

- relevé de compte ou attestation de ta banque
- chèque de réservation pour le logement
- extrait de casier judiciaire

QUELQUES CONSEILS

La visite gratuite

En aucun cas une visite ne t'engage, elle est gratuite.

N'achète pas de listes d'appartements

Ne fais pas confiance aux agences qui vendent des listes d'appartements (souvent elles ne sont pas mises à jour et les appartements sont déjà pris ou ne correspondent pas à tes critères de recherche)

Pas de paiements par mandat

Si on te demande un paiement par mandat cash (type Western Union) : FUIS ! C'est une arnaque !

Un état des lieux précis

Après la signature du bail, fais attention à l'état des lieux (obligatoire) d'entrée. Celui-ci doit être très précis. N'hésite pas à insister pour tout faire marquer. Par exemple, si un meuble est déclaré en bon état alors qu'il est endommagé, on pourra te facturer une remise en état lors de ton départ.

Teste les prises électriques avec un chargeur de téléphone et tous les éclairages (note si des ampoules manquent). Si l'électricité ne fonctionne pas au moment de l'état des lieux, fais le écrire. Teste bien les ouvertures (portes et fenêtres) et les verrous. Vérifie l'état des sols, des murs et des plafonds en mentionnant tout type de défaut (traces, fissures, peinture qui s'effrite, etc...). Teste les robinets afin de contrôler la présence de fuite et la qualité des joints. L'état des lieux doit mentionner le relevé des compteurs d'eau, de gaz et d'électricité.

Si après un premier état des lieux, tu remarques des défauts dans le logement, tu dois les signaler, au plus vite, par lettre recommandée avec accusé de réception.

Un problème ?

Si tu as un problème et que tu ne parviens pas à le régler, tu peux contacter l'association ADIL du Rhône. Ils pourront te conseiller précisément et gratuitement. Attention, uniquement sur rendez-vous.

adil69.org

Bail

C'est le contrat entre toi et le propriétaire (ou l'agence) de l'appartement. Il spécifie le loyer, la surface de l'appartement, etc...

Dépôt de garantie ou Caution

Somme que tu dois verser à la signature du bail. Elle te sera restituée dans les deux mois après la fin du bail.

Garant

Personne que le propriétaire contacte si tu ne paies pas ton loyer. Il sera alors responsable du paiement. Beaucoup d'agences et de propriétaires souhaitent que le garant soit français.

Etat des lieux

C'est l'inventaire de l'état de l'appartement. Il est réalisé à l'entrée et à la sortie. Attention à bien faire noter tous les défauts (traces, marques, trous...) à l'état des lieux d'entrée !

Charges

Les charges correspondent à l'entretien de l'immeuble, aux taxes sur les ordures... Elles peuvent inclure parfois l'électricité, l'eau (froide ou chaude) et/ou le chauffage.

Taxe d'habitation

C'est un impôt payé par le locataire présent dans un logement au 1^{er} janvier. Il correspond environ à 1 mois de loyer.

Certains propriétaires choisissent de te faire payer cet impôt selon ton temps de présence dans le logement.

Assurance habitation

Tu dois souscrire à une assurance habitation dès que tu as trouvé ton logement. Les agences immobilières peuvent refuser de donner les clés si tu n'en donnes pas la preuve. Les 2 mutuelles de santé étudiante (Smerra et Lmde) proposent les contrats d'assurance parmi les moins chers, mais tu peux aussi trouver des banques qui proposent ce service.

Aide personnalisée au logement (APL) de la CAF

Tous les étudiants peuvent bénéficier de cette aide financière mensuelle (sauf certains cas de sous-location). Tu peux faire une demande d'APL auprès de la CAF (Caisse d'Allocation Familiales) après avoir signé ton bail. Pour cela il faut remplir les formulaires et envoyer ton dossier complété. Cette aide mensuelle te sera versée sur un compte bancaire (obligatoirement français).

Le système se nomme ALS (Allocation de solidarité) pour les logements sociaux (les chambres du CROUS par exemple).

Dans certains cas, l'aide peut être versée directement au propriétaire.



TYPES D'APARTEMENT

Studio : Une grande pièce à vivre (chambre / salon) avec coin cuisine + salle de bain et toilettes.

T1 ou F1 - Une cuisine séparée de la pièce principale (chambre et salon) + salle de bain et toilettes.

T1 bis ou F1 bis : Un salon avec un coin cuisine ouvert + chambre + salle de bain et toilettes.

T2 / T3 / T4 : le chiffre représente le nombre de pièces de l'appartement + cuisine + salle de bain et toilettes.

Les appartements peuvent inclure une alcôve (un renforcement d'une pièce où on peut installer un lit).



Choisir un opérateur téléphonique, ouvrir un contrat d'énergie si tu as ton appartement, trouver un petit job... il te reste encore quelques démarches à faire pour finir de t'installer !

CONSERVER SON FORFAIT EUROPÉEN ?

Tu peux être tenté de conserver ton forfait, pourtant, ce n'est sûrement pas la meilleure option.

Dans le cadre de la politique d'utilisation raisonnable, ton opérateur peut vérifier l'utilisation que tu fais de l'itinérance sur une période de 4 mois. Si, durant cette période, tu avez passé plus de temps à l'étranger que dans ton pays ou que ton utilisation de l'itinérance dépasse ton utilisation nationale, ton opérateur peut te contacter

et te demander de clarifier ta situation. Tu auras 14 jours pour le faire. Si tu continues, ton opérateur peut commencer à appliquer des frais d'itinérance supplémentaires. Ces frais (hors TVA) sont plafonnés comme suit :

- 0,032 € / minute d'appel vocal émis;
- 0,01 € par SMS;
- 7,70 € par Go de données (en 2017, 6 € à partir du 1^{er} Janvier 2018).

Heureusement pour toi, la France est l'un des pays les moins chers pour les forfaits téléphoniques

LES PRINCIPAUX OPÉRATEURS FRANÇAIS SANS ENGAGEMENT

attention, ce sont les prix au 25/07/17, hors promotions

Sosh

Version low cost de l'opérateur historique Orange (ex France Telecom), le réseau est donc de très bonne qualité.

sosh.fr

B&You

Version low cost de l'opérateur Bouygues Telecom, obtient régulièrement la première place dans les classements comparatifs des réseaux concernant la 4G.

bouyguestelecom.fr

et les boutiques Bouygues Telecom

RED by SFR

Version low cost de l'opérateur SFR, un réseau correct mais un retour client très négatif. Propose souvent les prix les plus bas, mais nous ne le recommandons pas.

red-by-sfr.fr

FREE

Dernier arrivé des opérateurs téléphoniques français, son réseau s'améliore mais reste jeune. Régulièrement en dernière place des classements comparatifs des réseaux.

mobile.free.fr

Free Shop (10 Rue de la Barre - Lyon 2)

	SOSH	B&YOU	RED	FREE
2€				2h d'appels France + internet 50Mo + SMS illimités
5€	2h d'appels France + internet 50Mo + SMS illimités		5h d'appels France + internet 50Mo + SMS illimités	
10€	Appels illimités France + internet 50Mo + SMS illimités		Appels illimités France + internet 1Go + SMS	
15€		Appels illimités France + internet 1Go + SMS illimités	Appels illimités France + internet 15Go + SMS illimités	
20€	Appels illimités France + internet 20Go + SMS illimités	Appels illimités France + internet 20Go + SMS illimités	Appels illimités France + internet 100Go + SMS illimités + appels vers 55 pays	Appels illimités France + internet 100Go + SMS illimités + appels vers 100 pays
25€	Appels illimités France + internet 40Go + SMS illimités	Appels illimités France + internet 50Go + SMS illimités + appels vers 120 pays		

Certains d'entre vous devront ouvrir leur premier contrat d'énergie, pas d'inquiétude : voici quelques conseils !

LES CONTRATS D'ÉNERGIE

Le tarif réglementé

Le prix est dans ce cas fixé par le gouvernement et reste stable sur de longues périodes.

Le prix de marché

Le prix dépend du marché, il peut donc monter ou descendre en fonction des évènements.

Certaines entreprises proposent également des contrats à prix fixe de 2 ou 3 ans. Pas de peur à avoir, vous pourrez le résilier avant 2 ans sans pénalités.

Depuis l'ouverture de la concurrence, les entreprises fournissent autant l'électricité que le gaz.

Et pour ceux d'entre vous qui sont attachés à l'écologie, vous pourrez choisir les contrats à énergie verte. Les fournisseurs proposant ces contrats s'engagent à ce que votre consommation provienne d'énergies renouvelables (éolien, solaire, etc...) ou soit compensée.

LES FOURNISSEURS

EDF

Fournisseur historique (Electricité De France), il appartient toujours majoritairement à l'Etat.

particulier.edf.fr

HAPP-E : une offre 100% en ligne pour des prix plus bas.

happ-e.fr

Direct Energie

Fournisseur alternatif, tout comme ENI, il propose régulièrement des prix bas pour gagner des clients.

direct-energie.com

ENGIE

Anciennement GDF-SUEZ, c'est le fournisseur national historique du gaz (Gaz De France) et l'état français en reste actionnaire.

particuliers.engie.fr

ENI

Le fournisseur d'énergie italien s'est attaqué au marché français et propose régulièrement des offres à prix bas pour gagner rapidement de nouveaux clients.

fr.eni.com/particuliers

OUVRIR UN CONTRAT

C'est très simple, il suffit de se rendre sur le site du fournisseur que vous aurez choisi ou de les appeler.

Vous aurez besoin de :

- Un IBAN
- Le nom de l'ancien locataire (si possible, pensez à le demander)
- Votre adresse
- Le relevé des compteurs (Electricité et/ou Gaz) pour savoir à partir de quel chiffre vous serez facturé.

RÉSILIER

Il suffira d'indiquer que vous souhaitez arrêter par téléphone, courrier ou directement en ligne.

Vous recevrez une dernière facture correspondant à votre consommation réelle (grâce aux relevés). Ce que vous payez chaque mois est la plupart du temps une estimation, il est donc possible qu'on vous rembourse ou qu'on vous réclame la différence. Attention, dans la plupart des cas, vos factures sont sous-estimées.

Une fois bien installé, tu as envie de t'occuper un peu plus et gagner assez d'argent pour faire la fête ?

LE TRAVAIL EN FRANCE

Salaire minimum garanti

En France, le salaire a un taux horaire minimum, le SMIC. Tu ne pourras pas être payé moins que 9,67 euros brut par heure.

Brut ou net ?

Le salaire brut correspond à ta rémunération... mais tu gagneras réellement le salaire net (salaire brut moins les taxes et les charges sociales prélevées directement). Le salaire final aura une baisse d'environ 23%.

Types de contrat

CDI : Contrat à Durée Indéterminée, sans fin prévue.

CDD : Contrat à Durée Déterminée. Le CDD peut être renouvelé une fois maximum. Ensuite l'employeur est obligé de te proposer un CDI.

INTERIM : des petits boulots temporaires. Une agence d'interim peut te convoquer pour des emplois différents.

EXTRA : contrat de la durée d'un jour pour un travail ponctuel.

OÙ CHERCHER UN TRAVAIL ?

Si tu es étudiant et tu veux un petit boulot, le plus simple serait dans la restauration : bar, restaurant, club. Le mieux serait de faire le tour des bars et/ou restaurants pour déposer directement ton CV (Curriculum Vitae).

Si tu cherches d'autres types de travail, par exemple babysitting, tu peux le faire en ligne :

pole-emploi.fr

le site de l'agence nationale pour le recrutement

crijrhonealpes.fr

site consacré aux jeunes travailleurs

kangouroukids.fr

site pour la garde d'enfants ou babysitting

LE CONTRAT

Au début, l'employeur peut te proposer un jour d'essai, qui d'habitude n'est pas rémunéré.

Ensuite, une fois le contrat signé, il y aura une période d'essai dont la durée est déterminée dans le contrat et qui permet à l'employeur et/ou à l'employé de mettre fin au contrat sans motif en 24h ou 48h.

Après la période d'essai tu devras prévenir l'employeur avec des semaines d'avance afin de mettre fin au contrat. La période est toujours spécifiée dans le contrat. Attention, si tu as signé un CDD, il faut un motif valable pour l'arrêter.

A la fin d'un contrat de travail, l'employeur doit te fournir :

- Certificat de travail
- Attestation Pole Emploi
- Reçu pour solde de tout compte



VENDRE DES TICKETS POUR LES SOIRÉES ?

As-tu pensé à devenir RP pour vendre les entrées des Erasmus Party? Nous pouvons te donner les contact de l'agence qui les organise, Destress. Tu gagneras ainsi une petite commission pour chaque prévente vendue. Comme travailler en s'amusant !



LES GRANDS ÉVÉNEMENTS

14^e biennale d'art contemporain **20 sept. - 7 janv.**
Sur le thème du "monde flottant".
labiennaledelyon.com

Journées du patrimoine **16-17 sept.**
Des lieux ouverts au public gratuitement.
jep.grandlyon.com

Festival Lumière **14-22 oct.**
Festival de cinéma organisé par l'Institut Lumière. Le prix 2016 sera remis au réalisateur Wong Kar-Wai.
festival-lumiere.org

Beaujolais nouveau - Vin **16 nov.**
Sortie et dégustation de la nouvelle cuvée.
beaujolais.fr

Fête des Lumières **7-10 déc.**
Le 8 décembre, fête catholique lyonnaise, a évolué pour devenir la Fête des Lumières ; l'occasion d'illuminer la ville avec des animations de sons et lumières jouées sur les bâtiments emblématiques.
fetedeslumieres.lyon.fr

Nuits Sonores **mai**
Manifestations dédiées à la musique électronique et aux musiques indépendantes sur 5 jours.
nuits-sonores.com

24h de l'INSA **juin**
L'un des plus grands festival étudiant français. 3 jours de concerts et d'animations.
24heures.org

LES ÉQUIPES SPORTIVES

Tu as envie d'assister à des événements sportifs ? La Métropole de Lyon a de bonnes équipes dans de nombreux sports.

Foot : Olympique Lyonnais
olweb.fr

L'Olympique Lyonnais (OL) est l'une des meilleures équipes de football de France. Tu découvriras son tout nouveau stade à Décines. L'équipe de football féminin de l'OL est la meilleure équipe d'Europe !

Basket : ASVEL
asvelbasket.com

Tu peux aller voir un match de basket de l'ASVEL (équipe du joueur de NBA Tony Parker) à l'Astroballe pour environ 15€.

Rugby : LOU
lourugby.fr

L'équipe de rugby du LOU joue en première division (Top 14) au Matmut Stadium de Gerland.

Hockey sur glace : LHC Les Lions
lhcleslions.com

L'équipe de hockey sur glace Les Lions joue à la patinoire Charlemagne pour environ 8€ par match.

LES ESPACES VERTS

La ville compte beaucoup de parcs et d'espaces verts pour sortir prendre l'air ou faire du sport.

Les parcs

De grands parcs jalonnent l'agglomération : Gerland, Tête d'Or, Feyssine, Parilly, Sergent Blandan, mais aussi de nombreux autres plus petits parfois peu connus.

Les berges du Rhône

Elles vont du parc de la Tête d'Or au parc de Gerland. Elles sont aménagées avec plein d'activités tout au long du fleuve : terrain de sports (volley, basket, skatepark, musculation...). L'accès aux berges est interdit aux voitures, c'est donc l'endroit idéal pour aller courir, faire du vélo, lire un livre au soleil ou faire un pique-nique entre

amis. On y trouve aussi de nombreuses péniches (des bateaux) : restaurants, bars, discothèques...

Les rives de Saône

Les berges de Saône ont été aménagées récemment pour permettre de flaner le long de la rivière sur plus de 15 km ! Du confluent, à travers le centre ville, le quartier de Vaise, l'île Barbe et les villes plus au nord (Collonges en Mont d'or, Neuville sur Saône...), vous trouverez des installations d'artistes au fil de l'eau.

lesrivesdesaone.com

COURIR

Entre les berges du Rhône, les quais de Saône et le tour du Parc de la Tête d'Or ou de la Feyssine, ce ne sont pas les lieux qui manquent pour les adeptes de la course.

La ville de Lyon dispose même d'une application gratuite enform@Lyon. Elle propose des parcours pour faire du sport en découvrant le patrimoine. Parfait !

enform@Lyon



OÙ SUIVRE TON ÉQUIPE ?

Tu veux continuer à supporter ton équipe mais tu ne sais pas dans quel bar aller ? Le site du quotidien sportif français *L'Equipe* référence les bars avec les matchs diffusés ! Vous pouvez même savoir si le son sera également diffusé !

ebar.lequipe.fr

Lyon, 2^e ville culturelle et artistique de France.

Place à la culture, les musées, les expositions, les spectacles...

MUSÉE GADAGNE *

Créé en 1921 le musée Gadagne (ou Hôtel de Gadagne) est un musée situé au cœur du Vieux-Lyon. Ce musée retrace l'histoire de la ville de Lyon ainsi que l'histoire de Guignol et des marionnettes du monde. Bonus : n'hésite pas aussi à profiter des jardins suspendus.

gadagne.musees.lyon.fr

4€ (-26ans) / 6€

Coup de cœur

Le jardin tout en haut du musée, accessible gratuitement !

INSTITUT LUMIÈRE

Le Musée Lumière présente leurs plus belles trouvailles et inventions des frères Lumière dans le décor élégant de la demeure familiale.

institut-lumiere.org

6€ (étudiants) / 7€

La naissance du cinéma

Pour les cinéphiles, c'est ici que tout a commencé. Le cinéma est né rue du Premier-Film où subsistent encore le hangar des usines et la Villa Lumière.

MUSÉE * D'ART CONTEMPORAIN

Entre le Rhône et le parc de la Tête d'Or, le musée est appelé le MAC par les lyonnais.

Réouverture le 20 septembre pour la 14^e Biennale de Lyon.

mac-lyon.com

9€ (-26ans) / 16€

1 billet = 2 expos

Le billet donne accès une fois à chaque lieu d'exposition *Mondes flottants* et à l'exposition *Rendez-vous 17* pendant toute la durée de l'exposition.

MUSÉE DES BEAUX-ARTS *

Le musée des beaux-arts de Lyon, fondé en 1801, est considéré comme l'un des plus importants musées européens. Il est situé sur la place des Terreaux dans l'ancienne abbaye bénédictine des Dames de Saint-Pierre, plus connu sous le nom de palais Saint-Pierre. Réparties sur soixante-dix salles, ses collections s'étalent sur une période comprise entre l'Égypte antique et l'art moderne et la plupart des disciplines artistiques y sont représentées.

mba-lyon.fr

Entrée : 4€ (-25 ans) / 8€

En plus

N'hésite pas à aller boire un café sur la terrasse, l'une des plus belles de Lyon et à profiter du cloître en accès libre.



MUSÉE DES CONFLUENCES

Bâtiment ultra-moderne au bout de la presqu'île, il fêtera ses 3 ans en décembre. C'est un musée d'histoire naturelle, des sociétés et des civilisations.

museedesconfluences.fr

Gratuit étudiant -26 ans / 9€

Nocturnes

Chaque jeudi est organisé une ouverture en nocturne jusqu'à 22h.

MUSÉE MINIATURES & CINÉMA

La partie miniature présente une centaine de scènes hyperréalistes de nos espaces de vie quotidienne. La partie cinéma permet de comprendre les techniques des effets spéciaux avec plus de 400 objets originaux de tournages utilisées avant les effets spéciaux numériques.

museeminiatureetcinema.fr

9,50€ étudiants -26 ans

MINI WORLD LYON

Les 3 000 m² en intérieur font de Mini World Lyon le plus grand parc de miniatures animées en France !

70 000 heures de travail ont été nécessaires pour fabriquer les 3 premiers mondes (ville, montagne, campagne). Un nouveau monde (Lyon) arrive bientôt !

miniworldlyon.com

11€ pour les étudiants

Bonus iStudent

9€ l'entrée sur présentation du guide



CARTE MUSÉES

C'est un abonnement aux musées de la Ville de Lyon, disponible aux caisses (prenez une photo d'identité). Elle permet de visiter gratuitement, pendant un an, les expositions permanentes et temporaires des 6 musées municipaux (ceux avec une étoile ici *).

Tarif : 7€ (-25 ans) / 25€



CARTE CULTURE

MUSÉES + BIBLIOTHÈQUES

Bénéficiez en plus de tarifs réduits dans d'autres lieux culturels

Tarif : 15€ (-25 ans) / 38€

Centre Historique de la Résistance et de la Déportation *

chrd.lyon.fr

Musée Urbain Tony Garnier

museeurbaintonygarnier.com

Musée de la Civilisation Gallo-Romaine

musees-gallo-romains.com

Musée de l'Imprimerie *

imprimerie.lyon.fr

Musée de Tissus et des Arts Décoratifs

musee-des-tissus.com

OPÉRA DE LYON

Construit en face de l'Hôtel de Ville en 1831 par Antoine-Marie Chenavard et Jean-Marie Pollet, il a été totalement restructuré et agrandi en 1993 par Jean Nouvel avec notamment l'ajout de la coupole. Il accueille des représentations d'opéras, de ballets et de concerts.

opera-lyon.com

A partir de 10€

Visites des coulisses

L'association iStudent organise plusieurs visites guidées chaque année.

MAISON DE LA DANSE

Cette scène, chef de file pour la danse en Rhône-Alpes, assure une programmation de compagnies nationales et internationales.

maisondeladanse.com

A partir de 17€

AUDITORIUM

Construit en 1975, l'Auditorium Maurice-Ravel est une salle de spectacles et de concerts située dans le quartier de la Part-Dieu. C'est la salle de résidence de l'Orchestre national de Lyon créé en 1903.

auditorium-lyon.com

A partir de 16€



PASS CULTURE ETUDIANT

3 spectacles au choix et 1 place de cinéma. Concert, théâtre, spectacle, opéra, exposition... comme tu préfères !

18€ sur présentation de ta carte étudiante

à la Maison des Etudiants (chèque ou carte bancaire)

www.lyoncampus.info/Le-Pass-Culture-Etudiants_a1472.html

Un festival de cinéma pour tous !

LUMIÈRE2017

GRAND LYON FILM FESTIVAL
14/22 OCTOBRE

L'ACCREDITATION EST OFFERTE AUX MOINS DE 25 ANS !

Tarifs réduits sur les séances et les événements, ainsi que de nombreuses offres dédiées.



Wong Kar-wai
Prix Lumière 2017
王家衛

FESTIVAL-LUMIERE.ORG

Et maintenant place à la fête ! Lyon regorge de bars et autres lieux nocturnes pour trouver une ambiance festive.

L'université, ce n'est pas tout dans la vie et dans ton expérience de Lyon. Les sorties font aussi partie du folklore de la ville et cela peut t'aider à faire beaucoup de connaissances.

LES LUNDIS

Quoi de mieux pour débiter la semaine que les Happy Monday ? Rendez-vous sur une péniche, la Marquise, de 22h à 4h. Entrée gratuite et bières à 1€ (ne venez pas trop tard, c'est en quantité limité ;-)).

LE JEUDI

C'est LE jour des sorties étudiantes par excellence ! Le jeudi sera bien sûr le jour des soirées Erasmus, des verres dans les pubs en début de soirée, des apéros avec les copains...

Généralement les soirées en boîte ne commencent pas avant 23h. La salle ne sera pas encore pleine mais la queue à l'entrée sera plus courte, profites-en ! Tes soirées pourront aussi se dérouler plus tranquillement autour d'une table à bavarder et rigoler, un bon verre de vin à la main.

Sache qu'à Lyon il y en a pour tous les goûts !!

LE VIEUX-LYON

Pour une pinte de bière dans un pub rendez-vous dans le Vieux-Lyon où les adresses historiques côtoient les nouveautés : The Saint James, the Kelly's, James Joyce, Johnny Walsh, The Smoking Dog, The Wallace et Elephant and Castle entre autres.

LES PENTES DE LA CROIX ROUSSE

En bas des pentes, c'est le rendez-vous des jeunes lyonnais avec les nombreux bars rue Sainte-Catherine (The Albion, la Taverne du perroquet bourré, The Shamrock) ou rue Désirée (Cosmopolitan, Ayers Rock).

LES PÉNICHES DU RHÔNE

Les péniches festives le long du Rhône sont nombreuses et peuvent contenter tout le monde : le Sirius et ses cocktails au rhum et ses concerts, la Marquise pour danser sur des rythmes électro, l'Ayers Rock Boat en direct de l'Australie, le Star Ferry pour un happy hour autour d'une bière et d'un burger...

LES CLUBS

Un coup de boost dans les boîtes de nuit du centre ville : le Pop, le Loft Club, la Machinerie, le Petit Salon ou l'Ayers Rock Boat.



NOS BARS

COUPS DE COEUR

Le Big White

Planches apéro, bières du monde, cocktails et atmosphère montagnarde te mettront à l'aise. L'association iStudent organise souvent des "apéros langues" dans ce bar !

22 rue Lainerie
Lyon 5^e

[Page facebook](#)

Le temps des copains

Une plongée dans les années d'or de la musique française, de Claude François à Charles Aznavour, pour faire la fête à la française.

18 rue Longue
Lyon 1^{er}

[Page Facebook](#)

LES CONCERTS

Pour assister à des concerts, voici les principales salles : la Halle Tony Garnier, le Transbordeur, le Sucre, le Ninkasi Kao, l'Amphithéâtre...

LES FESTIVALS DE MUSIQUE

Nuits de Frouvière

En juin et juillet, le festival des Nuits de Frouvière prend place dans les théâtres gallo-romains. Théâtre, cirque, musique... il y en a pour tous les goûts et de artistes prestigieux sont passés par là, de Muse, Blur ou Bob Dylan à Placebo, Lenny Kravitz...

nuitsdefouviere.com

Woodstower

Fin Août se déroule Woodstower au parc de Miribel Jonage

woodstower.com

Printemps de Péruges

De mars à juillet, le festival se déroule à la fois dans le petit village de Péruges et dans des salles lyonnaises.

festival-perouges.org

Nuits sonores

Festival de musique électronique qui a lieu en mai chaque année à Lyon.

nuits-sonores.com

TON GUIDE DE SORTIES

Le Petit Paumé est un petit livre gratuit distribué chaque année à Lyon.

Un guide conçu par des étudiants

Il comporte des critiques de plus de 1500 bars, restaurants et boîtes de nuits testés par des étudiants... le meilleur moyen pour découvrir des endroits sympa !

Distribution gratuite

Rendez-vous le 8 octobre place Bellecour. Il y a d'autres distributions en ville pendant le mois d'octobre et les associations étudiantes le distribuent souvent !

En ligne

Le guide dispose d'un site internet et d'une application mobile !

petitpaume.com



LYONCAMPUS.FR

Lyon Campus, guide de l'étudiant, site d'informations d'actualités et de services vous présente la vie quotidienne, les informations pratiques, sorties, bons plans, vie étudiante... et toutes les bonnes clés pour participer à la vie de la Métropole.

lyoncampus.fr
[Page Facebook](#)



Lyon est une belle ville, mais tu peux également découvrir de petits trésors tout autour, accessibles en TCL !

L'ÎLE BARBE

Elle est située au nord de Lyon, au milieu de la Saône et accessible en bus (31 et 43 depuis Vaise ou 40 depuis Bellecour) mais également en Vélo'v grâce à la station qui se trouve juste à côté (attention : pensez à vérifier qu'il y a de la place)

L'île Barbe est parfaite pour s'évader facilement de la ville pour un pique-nique ou un après-midi détente au bord de l'eau. Tu pourras aussi y aller à pied en marchant sur les berges de Saône.



LES MONTS D'OR

Petit massif situé au Nord-Ouest de Lyon appelé ainsi à cause de la couleur des pierres (dorées), une autre théorie donne une origine celtique à son nom : Mon Dore qui signifie "montagne de l'eau" car de nombreuses sources s'y trouvent.

Il s'agit d'un petit coin de nature parfait pour les balades jalonnées de petits villages, accessible en bus (le 43 au départ de Gare de Vaise se rend à Saint-Romain au Mont d'Or par exemple).

montsdor.com



LA DEMEURE DU CHAOS

C'est un ancien relais de poste entièrement transformé et déstructuré à l'apparence post apocalyptique.

Il s'agit d'une œuvre artistique collective, l'entrée est gratuite.

abodeofchaos.org



La région Rhône-Alpes regorge de petits village qui méritent le détour ! En voici quelques-uns, accessibles en train.

LA CITÉ DU CHOCOLAT VALRHONA

Amoureux du chocolat ? Tu pourras visiter cette cité située à Tain l'Hermitage, à moins d'une heure de Lyon. Le tarif étudiant de 8,50€ te permettra d'y entrer mais des ateliers découverte et autres cours de pâtisserie t'attendent également à partir de 1€.

citeduchocolat.com

VIENNE & ST ROMAIN-EN-GAL

Lyon et sa région sont connus pour les nombreux vestiges romains. Située à seulement 26km de Lyon, Vienne et son théâtre antique sauront te charmer. Tu y trouveras aussi le temple d'Auguste et de Livie, le jardin de Cybèle, l'Odéon antique, le musée gallo-romains...

Avec 40 aller-retours de TER en moyenne par jour, cette ville est à seulement 25 min des gares de Lyon.

viennne.fr
musees-gallo-romains.com

LE BEAUJOLAIS

Et non, ce n'est pas que le nom d'un vin ! C'est aussi la région dont il est originaire. Située au nord de Lyon, tu y trouveras évidemment beaucoup de vignobles, mais aussi ce qu'on appelle les pierres dorées. Plusieurs petits villages ont été construits grâce à ces pierres de couleur or qu'on trouve dans la région. De nombreuses balades et dégustations de vins t'attendent notamment dans les villages d'Anse, Bois d'Oingt, Theizé, Jarnioux, Chazay d'Azergues, Ternand, Bagnols...

destination-beaujolais.com



LES DOMBES

Située au nord-est de Lyon, cette zone comporte de très nombreux étangs (plus de 1000 !) majoritairement creusés par des moines. Ceci en fait un endroit propice au passage des oiseaux. On y trouve pas moins de 131 espèces d'oiseaux nicheurs. Tu pourras d'ailleurs en observer une bonne partie au parc des oiseaux de Villars-les-Dombes.

À savoir pour les plus aventuriers que la spécialité culinaire de la région est la grenouille ! Ce sera l'occasion de goûter !

parcdesoiseaux.com

ANNECY

Appelée la perle des Alpes françaises ou encore la Venise des Alpes, Annecy saura te charmer grâce à son lac au pied des montagnes, sa vieille ville et ses canaux. Ne manque pas le palais de l'Isle qu'on voit sur toutes les photos des touristes qui s'y rendent ! Mais aussi le château qui surplombe la ville, offrant une vue magnifique. Les amoureux pourront faire une pause sur le pont des amours, les joueurs iront faire un tour au casino et à son hôtel impérial. Des balades en bateau, en pédalo, en canoë sont possibles pour découvrir le lac. Côté gastronomie, la ville a vu naître Marc Veyrat, le grand chef étoilé. Tu pourras y déguster les spécialités savoyardes (raclette, fondue) mais aussi les poissons du lac (omble chevalier, truite, féra).



PÉROUGES

Village médiéval situé sur une colline, tu y seras plongé dans l'ambiance des chevaliers. À une dizaine de minutes de marche de la gare de Meximieux, tu pourras t'y rendre sans problème pour passer un après-midi de dépaysement total. Petite anecdote, le tilleul planté sur la place principale fut mis là juste après la révolution française comme symbole de liberté. En passant, n'oublie pas de goûter la galette de Pérouges !

perouges.org



BONUS POUR LES CYCLISTES

ViaRhôna : une piste cyclable passant par Lyon partant des rives du lac Léman allant jusqu'aux plages de la méditerranée ! 815 km d'itinéraires à vélo suivant le fleuve du Rhône découpé en 5 tronçons et 23 étapes. Elle n'est cependant pas encore tout à fait finie, il reste encore 306 km de voies vertes à réaliser.

Tu peux prendre les TER avec ton vélo !

viarhona.com



Associations

C'EST QUOI UNE ASSOCIATION ?

C'est un régime juridique français qui permet à des personnes de se regrouper pour donner un cadre légal à une activité. Les membres sont obligatoirement bénévoles et ne peuvent pas être payés ou indemnisés pour leur temps passé.

Comme une société, une association doit tenir ses comptes et faire des bilans chaque année. Si il y a un bénéfice, celui-ci est obligatoirement réinvesti dans les activités de l'association; il ne peut pas être distribué aux membres.

Plus de 14 millions de Français sont ainsi bénévoles... dont nous qui avons réalisé ce guide !

Les très grosses associations peuvent avoir des salariés (pas nous malheureusement). L'association Handicap International (qui a son siège à Lyon) emploie ainsi plus de 3 000 personnes dans le monde !

Association d'accueil et intégration des étudiants Erasmus et internationaux à Lyon.

QUI SOMMES NOUS ?

Nous sommes une vingtaine de bénévoles (pour toujours aussi sérieux que sur la photo), qui donnons de notre temps libre pour faire vivre cette association. Notre but ? Que ton séjour à Lyon se passe le mieux possible et que tu rentres chez toi (si tu rentres !) avec la meilleure expérience possible de la vie française et lyonnaise.

De nombreuses activités sont accessibles à tous, certaines réservées aux membres (adhérents) de l'association. N'hésite pas à nous suivre sur Facebook ou à consulter notre site internet pour connaître les prochaines activités !

CONTACTS

-  www.istudent.fr
-  contact@istudent.fr
-  Erasmus Lyon - istudent
-  @lyonerasmus

LES ACTIVITÉS

Student Welcome Days (SWD) Pôle d'accueil international gratuit

Les bénévoles sont là pour t'aider à ton arrivée à Lyon pour te renseigner.
Informations page 5.

Vie à Lyon

Nous organisons des pique-niques, des visites de la ville, visites insolites (coulisses de l'Opéra, les toits de Fourvière), des sorties bowling, lasergame, cinéma et des apéros langues ! On a des bons plans pour aller visiter Disneyland Paris, aller supporter l'ASVEL ou le LOU entre autres... Reste connecté pour connaître tous les détails et les dates !

Voyages pour découvrir la France

- Week-end Ski à Courchevel (voir page 13)
- Alsace et ses marchés de Noël (voir page 13)
- Mont Saint-Michel et Saint-Malo (au second semestre)



ADHÉRER À L'ASSOCIATION

8€ pour 1 an

L'adhésion coûte 8€ pour une année universitaire. elle permet de devenir membre de l'association et permet de soutenir les activités organisées par les bénévoles.

Adhérer

Tu peux adhérer lors de nos différents événements, ou directement en ligne :

istudent.fr/about/adherer-a-lassociation/

Les voyages

Pour des questions d'assurance, seuls les membres de l'association peuvent participer aux voyages. L'adhésion est possible lors de l'inscription !

Des avantages

Hormis les voyages, toutes les autres activités sont ouvertes à tout le monde. Cependant, les adhérents peuvent bénéficier de prix réduit ou d'inscriptions prioritaires.



Erasmus Party

Un tarif spécial pour toi, toute l'année : les préventes à 5€ avec une boisson !



Disneyland Paris

En étant adhérent, bénéficie de nos tarifs réduit pour aller à Disneyland Paris (voir page 13).

LA MAISON DES ETUDIANTS (MDE)

11 rue Jaboulay - Lyon 7^e

Toute la ville étudiante est là : 50 associations étudiantes qui proposent des activités toute l'année. Tu peux aussi y acheter ton Passculture (à partir du 12 septembre) et participer gratuitement à tous les événements de la MDE et ses partenaires : le Forum des initiatives étudiantes, les soirées, les débats, les conférences... Viens faire ton projet à la MDE !

lyoncampus.info/La-Maison-des-Etudiants_r109.html

Forum des initiatives étudiantes

du 13 au 18 novembre 2017

Cette année, trois thèmes sont mis à l'honneur : solidarité, entrepreneuriat et interculturalité.

lyoncampus.info/Le-forum-des-initiatives-etudiantes



Réalisation

Association iStudent Lyon avec le soutien de la Métropole de Lyon et de nos partenaires

Textes

Alexandre APETREI, Florisse CLEMENT, Thomas-John FORESTIER, Lisa GAUDIN, Lilian MATHIEU, Cyrille MELLOTT, Stefania TINTORI

Illustrations

Hélène BERLY

Mise en page

Lilian MATHIEU

Les tarifs et conditions des éléments présentés ici peuvent varier. Vérifie bien avant !

NUMEROS UTILES

Santé

Pompiers	18
SAMU (Service d'Aide Médicale Urgente)	15
SOS Médecins	04 78 83 51 51
Centre anti-poison	04 72 11 69 11
Drogues info service	0800 231 313
SIDA info service (AIDS)	0800 840 800

Sécurité

Police	17
Commissariat central	04 78 78 40 40

Services techniques

Sécurité gaz	0800 47 33 33
Sécurité électricité	09 72 67 50 69
Eau du Grand Lyon	09 69 39 69 99

PHARMACIES DE NUIT

Grande pharmacie lyonnaise (20h - 8h)
22 rue de la République - Lyon 2^e

Pharmacie des Gratte-Ciel (20h - 7h)
28 avenue Henri Barbusse - Villeurbanne

URGENCES

Hôpital Edouard Herriot

Appelé aussi Grange-Blanche ou HEH
24h/24 - 7j/7
5 place d'arsonval - Lyon 3^e
Métro Grange Blanche (métro D)

Hôpital Lyon Sud

24h/24 - 7j/7
Chemin du grand revoyet - Pierre-Bénite
Bus 88 depuis Gare d'Oullins (métro B)

Hôpital de la Croix-Rousse

8h-19h - 7j/7
103 grand rue de la Croix-Rousse - Lyon 4^e
Métro Hénon (métro C)

ONLYLYON 



AMOUREUX DE LYON?

REJOINS LE GROUPE 

ONLYLYON INTERNATIONAL STUDENTS